

L'enquête de conjoncture de Bank Al-Maghrib au titre du mois de février fait ressortir une amélioration de l'activité. Ainsi, la production et les ventes ont progressé et le Taux d'Utilisation des Capacités de production (TUC) se serait situé à 78%.

La production aurait enregistré une hausse dans la « chimie et parachimie » et dans la « mécanique et métallurgie », une stagnation dans l'« agroalimentaire » et une baisse dans le « textile et cuir ».

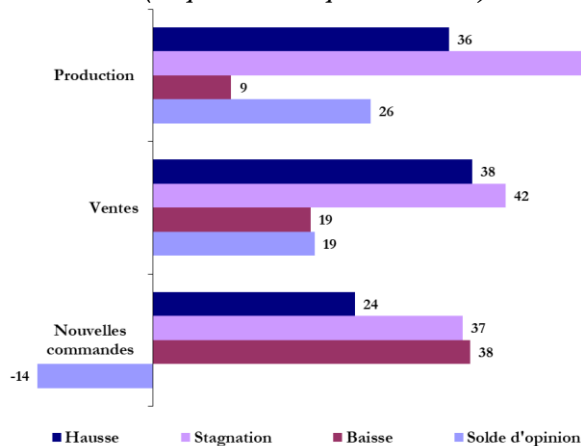
Pour leur part, les ventes auraient augmenté dans l'ensemble des branches à l'exception du « textile et cuir » où elles auraient plutôt reculé. Par destination, les ventes auraient progressé aussi bien sur le marché local qu'étranger.

S'agissant des commandes, elles auraient connu une diminution, en lien avec la baisse dans le « textile et cuir » et dans la « chimie et parachimie ». En revanche, elles auraient marqué une hausse dans l'« agroalimentaire » et dans la « mécanique et métallurgie ».

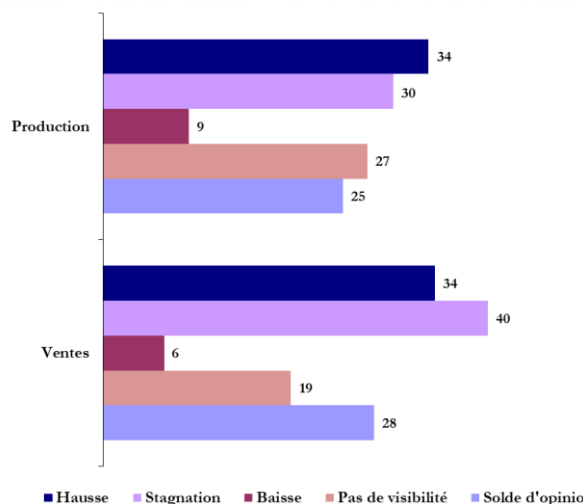
Les carnets de commandes se seraient situés globalement à un niveau inférieur à la normale, en lien avec le « textile et cuir » et la « chimie et parachimie ». En revanche, leur niveau ressort normal dans l'« agroalimentaire » et supérieur à la normale dans la « mécanique et métallurgie ».

Pour les trois prochains mois, les industriels anticipent globalement une hausse de la production et des ventes. Par branche, ils s'attendent à une hausse dans la « chimie et parachimie » et la « mécanique et métallurgie » et à une stagnation dans l'« agroalimentaire » et le « textile et cuir ». Toutefois, 27% des entreprises indiquent des incertitudes quant à l'évolution future de la production et 19% pour ce qui des ventes.

Graphe 1 : Principaux résultats
 (Proportion des répondants en %)



Graphe 2 : Anticipations pour les trois prochains mois
 (Proportion des répondants en %)



L'enquête a été menée du 2 mars au 1^{er} avril 2026. Les résultats sont établis sur la base d'un taux de réponse de 63%.

En octobre 2018, l'échantillon de l'enquête mensuelle de conjoncture de Bank Al-Maghrib a fait l'objet d'une révision. Celle-ci a été opérée de manière à assurer la comparabilité des résultats d'un mois à l'autre.

Les résultats de l'enquête sont synthétisés sous forme de soldes d'opinion représentant la différence entre le pourcentage de réponses "Hausse" ou "Supérieur à la Normale" et le pourcentage de réponses "Baisse" ou "Inférieur à la Normale". A titre d'exemple, un solde d'opinion de 2 relatif à la production industrielle

Tableau 1 : Résultats globaux

	Part des répondants et solde d'opinion (%)									
	Janvier 2026					Février 2026				
	Hausse	Stagnation	Baisse	Pas de visibilité	SO*	Hausse	Stagnation	Baisse	Pas de visibilité	SO*
Evolution de la production										
par rapport au mois précédent	29	42	29		0	36	55	9		26
au cours des trois prochains mois	42	30	4	24	38	34	30	9	27	25
Evolution des nouvelles commandes	33	35	32		2	24	37	38		-14
Evolution des ventes										
par rapport au mois précédent	17	50	33		-16	38	42	19		19
au cours des trois prochains mois	47	36	1	16	46	34	40	6	19	28
Evolution des prix des produits finis										
par rapport au mois précédent	7	72	20		-13	20	76	4		16
au cours des trois prochains mois	11	75	2	12	9	26	57	0	17	25

	Janvier 2026					Février 2026				
	Sup. à la normale	Normal	Inf. à la normale	Non concerné	SO*	Sup. à la normale	Normal	Inf. à la normale	Non concerné	SO*
Niveau des carnets de commandes	22	52	26		-3	19	56	26		-7
Niveau des stocks de produits finis	10	76	9	4	1	5	79	10	6	-6

(*) SO : Solde d'opinion (différence entre le pourcentage des réponses "Hausse" ou "Supérieur à la Normale" et le pourcentage des réponses "Baisse" ou "Inférieur à la Normale")

Tableau 2 : Résultats par branche d'activité

	Industries agro-alimentaires					Industries textile et cuir					Industries chimiques et parachimiques					Industries mécaniques et métallurgiques				
	H	S	B	PV	SO	H	S	B	PV	SO	H	S	B	PV	SO	H	S	B	PV	SO
Evolution de la production																				
par rapport au mois précédent	30	41	28		2	26	40	34		-8	40	59	1		39	41	58	1		40
au cours des trois prochains mois	21	23	21	35	0	2	51	6	41	-4	43	38	4	15	40	50	13	0	37	50
Evolution des nouvelles commandes	33	47	20		13	16	33	50		-34	7	33	60		-53	61	17	22		39
Evolution des ventes																				
par rapport au mois précédent	31	49	20		11	13	67	21		-8	46	30	24		23	49	49	2		47
au cours des trois prochains mois	17	31	21	30	-3	2	47	6	45	-4	43	43	1	13	42	57	31	0	11	57
Evolution des prix des produits finis																				
par rapport au mois précédent	0	89	11		-10	10	89	1		8	45	54	2		43	2	96	3		-1
au cours des trois prochains mois	13	48	1	39	12	22	50	0	28	22	44	48	0	8	44	12	82	0	6	12

	Industries agro-alimentaires					Industries textile et cuir					Industries chimiques et parachimiques					Industries mécaniques et métallurgiques				
	Sup. N	N	Inf. N	NC	SO	Sup. N	N	Inf. N	NC	SO	Sup. N	N	Inf. N	NC	SO	Sup. N	N	Inf. N	NC	SO
Niveau des carnets de commandes	19	64	16		4	0	66	34		-34	4	61	35		-31	59	21	20		39
Niveau des stocks de produits finis	6	68	18	8	-12	11	64	16	9	-6	6	87	4	3	1	0	83	4	12	-4

(*) H : Hausse ; S : Stagnation ; B : Baisse ; PV : Pas de Visibilité ; Sup.N : Supérieur à la normale ; N : Normal ; Inf. N : Inférieur à la normale ; NC : Non Concerné

Industries agro-alimentaires

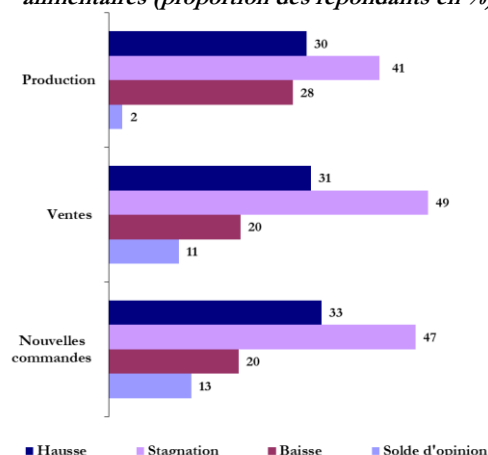
En février 2026, la production de la branche «agro-alimentaire» aurait stagné et le TUC se serait situé à 68%.

En revanche, les ventes auraient augmenté, recouvrant un accroissement sur le marché local et une baisse des expéditions à l'étranger.

De même, les commandes se seraient accrues, avec un carnet qui se serait situé à un niveau normal.

Pour les trois prochains mois, les chefs d'entreprises s'attendent à une stagnation de la production et des ventes. Cependant, 35% des entreprises déclarent des incertitudes quant à l'évolution future de la production et 30% pour ce qui est des ventes.

Graphe 3 : Principaux indicateurs des industries agro-alimentaires (proportion des répondants en %)



Industries textile et cuir

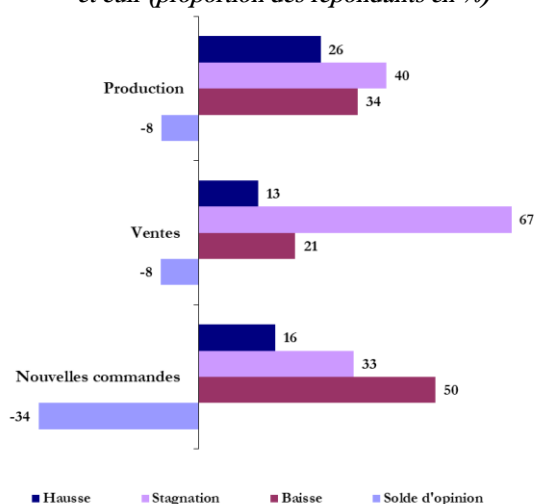
La production de la branche « textile et cuir » aurait affiché, en février 2026, une baisse dans l'ensemble des sous-branches à l'exception de l'«industrie textile» où elle aurait augmenté. Dans ces conditions, le TUC se serait établi à 77%.

De même, les ventes auraient reculé, reflétant une diminution dans l'«industrie du cuir et de la chaussure», une stagnation dans l'«industrie de l'habillement et des fourrures» et une hausse dans l'«industrie textile».

Aussi, les commandes auraient baissé sur l'ensemble des sous-branches, avec des carnets qui se seraient situés à un niveau inférieur à la normale.

Pour les trois prochains mois, les industriels s'attendent à une stagnation de la production et des ventes. Toutefois, 41% des entreprises déclarent des incertitudes quant à l'évolution future de la production et 45% pour ce qui est des ventes.

Graphe 4 : Principaux indicateurs des industries textile et cuir (proportion des répondants en %)



Industries chimiques et parachimiques

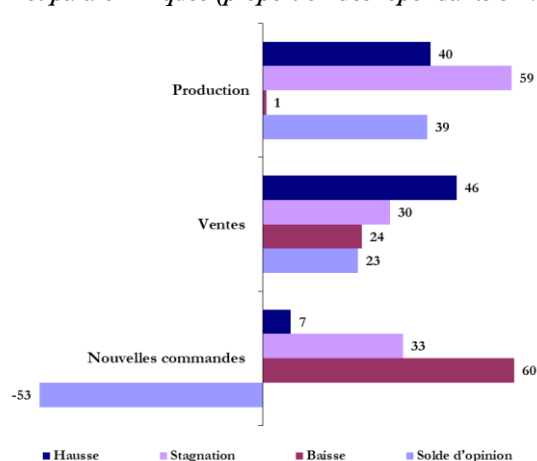
La production de la « chimie et parachimie » aurait affiché un accroissement, en février 2026, et le TUC se serait établi à 79%.

De même, les ventes se seraient accrues, avec une hausse des expéditions à l'étranger et une baisse des ventes locales.

En revanche, les commandes se seraient repliées avec un carnet qui se serait situé à un niveau inférieur à la normale.

Pour les trois mois à venir, les entreprises anticipent une hausse de la production et des ventes.

Gratification 5 : Principaux indicateurs des industries chimiques et para-chimiques (proportion des répondants en %)



Industries mécaniques et métallurgiques

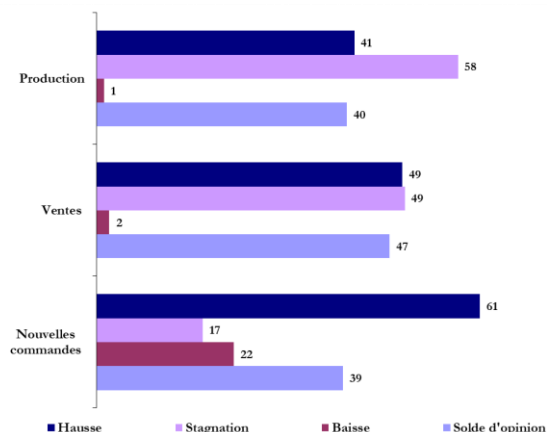
En février 2026, la production de la « mécanique et métallurgie » aurait progressé et le TUC se serait établi à 87%.

De même, les ventes auraient augmenté tant sur le marché local qu'étranger.

Aussi, les commandes auraient progressé, avec un carnet qui se serait situé à un niveau supérieur à la normale.

Pour les trois prochains mois, les industriels anticipent une hausse de la production et des ventes. Toutefois, 37% des industriels indiquent des incertitudes quant à l'évolution future de la production.

Graph 6 : Principaux indicateurs des industries mécaniques et métallurgiques (proportion des répondants en %)



Bank Al-Maghrib

Angle Avenue Benberka et Avenue Annakhil, Hay Ryad - Rabat - Maroc

T é l. (212) 5 37 57 41 04 • F a x (212) 5 37 57 41 11/12

www.bkam.ma

Dépôt légal : 2007 / 0028

Note technique de l'enquête

L'enquête mensuelle de conjoncture industrielle de Bank Al-Maghrib qui a reçu le visa du Comité de Coordination des Etudes Statistiques (CO.CO.E.S) N° 19-07-06-03, est une enquête d'opinion menée auprès d'un échantillon représentatif comprenant près de 400 entreprises industrielles.

Les résultats de l'enquête sont pondérés en utilisant les chiffres d'affaires des entreprises du secteur industriel se rapportant à l'exercice 2016.

L'objectif de l'enquête est de disposer de données dans des délais courts permettant une évaluation de la conjoncture industrielle. Lancée au début de chaque mois, l'enquête recueille les appréciations des chefs d'entreprises sur l'évolution de leur activité par rapport au mois précédent et par rapport au même mois de l'année précédente, ainsi que leurs anticipations quant à son évolution à court terme. Ces données synthétisées ne sont pas corrigées des variations saisonnières.

Pour en savoir plus, voir la [méthodologie](#) et le [calendrier de publication](#) disponibles sur le site de Bank Al-Maghrib.